

ПЛАН ДЕТАЉНЕ РЕГУЛАЦИЈЕ
ЗА ВИНАРИЈУ СА ДЕГУСТАЦИОНОМ САЛОМ И ИНТЕРНАТОМ ЗА СМЕШТАЈ
СТУДЕНАТА КУВАРСКЕ АКАДЕМИЈЕ И АПАРТМАНСКИМ ОБЈЕКТИМА У НАСЕЉУ
ОРАШАЦ У ОПШТИНИ АРАНЂЕЛОВАЦ

-елаборат за рани јавни увид-

ОПШТА ДОКУМЕНТАЦИЈА Greška! Obeleživač nije definisan.

ТЕКСТУАЛНИ ДЕО

1. ПОЛАЗНЕ ОСНОВЕ.....	1
2. ПРАВНИ И ПЛАНСКИ ОСНОВ.....	1
3. ГРАНИЦА ОБУХВАТА ПЛАНА.....	1
4. ИЗВОД ИЗ ПЛАНСКИХ ДОКУМЕНАТА ШИРЕГ ПОДРУЧЈА И ДРУГИХ ДОКУМЕНАТА ОД ЗНАЧАЈА ЗА ИЗРАДУ ПЛАНА.....	2
5. ОПИС ПОСТОЈЕЋЕГ СТАЊА, НАЧИНА КОРИШЋЕЊА ПРОСТОРА И ОСНОВНИХ ОГРАНИЧЕЊА.....	3
5.1.ПРИРОДНИ ЧИНИОЦИ ПРОСТОРА.....	3
5.2.ПРЕГЛЕД ЗАШТИЋЕНИХ ПРИРОДНИХ ДОБАРА.....	5
5.3.ЗАШТИТА ЖИВОТНЕ СРЕДИНЕ	6
5.4.ПОСТОЈЕЋИ НАЧИН КОРИШЋЕЊА ЗЕМЉИШТА.....	6
5.5. ОСНОВНА ОГРАНИЧЕЊА ПРОСТОРА.....	7
6. ЦИЉЕВИ ИЗРАДЕ ПЛАНА.....	7
7. КОНЦЕПТ ПЛАНСКОГ РЕШЕЊА, ПЛАНИРАНА ПРЕТЕЖНА НАМЕНА ПОВРШИНА	8
8. ОЧЕКИВАНИ ЕФЕКТИ ПЛАНИРАЊА.....	13
Г Р А Ф И Ч К И Д Е О	14
1.1.ИЗВОД ИЗ ПРОСТОРНОГ ПЛАНА ОПШТИНЕ АРАНЂЕЛОВАЦ - Рефералне карте 1, 2, 3, 4, и 5. _P 1:10000	
2.1.КАТАСТАРСКО ТОПОГРАФСКИ ПЛАН СА ГРАНИЦОМ ОБУХВАТА ПЛАНА_P 1:1000	
3.1.ПОСТОЈЕЋИ НАЧИН КОРИШЋЕЊА ЗЕМЉИШТА_P 1:1000	
4.1.ПЛАНИРАНА НАМЕНА ПОВРШИНА_P 1:1000	

ПЛАН ДЕТАЉНЕ РЕГУЛАЦИЈЕ
ЗА ВИНАРИЈУ СА ДЕГУСТАЦИОНОМ САЛОМ И ИНТЕРНАТОМ ЗА СМЕШТАЈ
СТУДЕНАТА КУВАРСКЕ АКАДЕМИЈЕ И АПАРТМАНСКИМ ОБЈЕКТИМА У НАСЕЉУ
ОРАШАЦ У ОПШТИНИ АРАНЋЕЛОВАЦ

-елаборат за рани јавни увид-

1. ПОЛАЗНЕ ОСНОВЕ

Изради Плана детаљне регулације за Винарију са дегустационом салом и интернатом за смештај студената куварске Академије и апартманским објектима у насељу Орашац у општини Аранђеловац (у даљем тексту План) приступило се на основу **Одлуке о изради Плана детаљне регулације за Винарију са дегустационом салом и интернатом за смештај студената куварске Академије и апартманским објектима у насељу Орашац у општини Аранђеловац** („Службени гласник општине Аранђеловац“, бр.3/24;), број: 06-395/24-01-2, донете од стране Општине Аранђеловац на седници одржаној дана 29.05.2024.године.

Према члану 10. Одлуке о изради Плана детаљне регулације за Винарију са дегустационом салом и интернатом за смештај студената куварске Академије и апартманским објектима у насељу Орашац у општини Аранђеловац не приступа се изради Стратешке процене утицаја плана на животну средину, а на основу претходно обављеног поступка о одлучивању, сходно Закону о стратешкој процени утицаја на животну средину (“Службени гласник РС”, број 135/04 и 88/10). Ова одлука је саставни део Одлуке о изради Плана.

Носилац израде Плана је Општина Аранђеловац, Инвеститор Плана је OSTERIA MOZZARELLA DOO,11070 Нови Београд,Ул. Уроша Мартиновића бр. 31 и Обрађивач Плана је ЈП „Урбанизам“ –Крагујевац.

2. ПРАВНИ И ПЛАНСКИ ОСНОВ ИЗРАДЕ ПЛАНА

Правни основ за израду Плана је:

- Закон о планирању и изградњи (“Службени гласник Републике Србије”, бр. 72/09, 81/09-исправка, 64/10-одлука УС, 24/11, 121/12, 42/13-одлука УС, 50/13-одлука УС, 54/13-одлука УС, 98/13-одлука УС, 132/14, 145/14, 83/18, 31/19, 37/19- др.закон, 9/20, 52/21 и 62/23);
- Правилник о садржини, начину и поступку израде докумената просторног и урбанистичког планирања („Службени гласник Републике Србије“, бр. 32/19);

Плански основ за израду Плана је:

- Просторни план општине Аранђеловац („Службени гласник општине Аранђеловац“, број 32/11);

Израда Плана биће усаглашена и са другим важећим законима и правилницама који регулишу поједине области у оквиру планирања и изградње.

3. ГРАНИЦА ОБУХВАТА ПЛАНА

Оквирном (прелиминарном) границом Плана обухваћени су делови и целе катастарске парцеле у КО Орашац, оквирне (прелиминарне) површине око 3.50 ha, односно следеће:

- целе КП број: 2307/1, 2307/2, 2308, 2324/2, 2311 и 2306
- делови КО број: 2310 и 2684 (обе некатегорисани путеви).

ПЛАН ДЕТАЉНЕ РЕГУЛАЦИЈЕ
ЗА ВИНАРИЈУ СА ДЕГУСТАЦИОНОМ САЛОМ И ИНТЕРНАТОМ ЗА СМЕШТАЈ
СТУДЕНАТА КУВАРСКЕ АКАДЕМИЈЕ И АПАРТМАНСКИМ ОБЈЕКТИМА У НАСЕЉУ
ОРАШАЦ У ОПШТИНИ АРАНЂЕЛОВАЦ

-елаборат за рани јавни увид-

Табела 1

Попис катастарских парцела које (целе или део) улазе у обухват подручја Плана

Катастарска општина	Бројеви катастарских парцела
КО Орашац	2307/1, 2307/2, 2308, 2324/2, 2311, 2306, 2310 и 2684

Укупна површина обухвата Плана је око 3,94 ha.

У току израде Плана могуће су корекције обухвата тако да ће коначна граница обухвата бити дефинисана у фази нацрта Плана.

Напомена: У случају неусаглашености пописа катастарских парцела у текстуалном делу и бројева катастарских парцела у графичком прилогу, меродавни су подаци са графичког прилога

Графички прилог бр. 1: Катастарска подлога са границом обухвата Плана

4. ИЗВОД ИЗ ПЛАНСКИХ ДОКУМЕНАТА ШИРЕГ ПОДРУЧЈА И ДРУГИХ ДОКУМЕНАТА ОД ЗНАЧАЈА ЗА ИЗРАДУ ПЛАНА

Просторни план општине Аранђеловац

(„Службени гласник општине Аранђеловац“, број 32/11

Просторни план општине Аранђеловац (у даљем тексту ППО Аранђеловац) обухвата територију општине Аранђеловац површине 375,89 km² у њеним административним границама.

Генерално гледано констатује се повољан саобраћајно - географски положај општине Аранђеловац и саобраћајна приступачност и контакти са окружењем, при чему ће географски и природно погодан положај доћи до пуног изражаја када се комплетира целокупна мрежа државних путева који су окосница и основ развоја остале саобраћајне мреже у насељу, ван насеља, у руралном подручју као и свих видова саобраћаја.

Основни потенцијали просторног развоја општине Аранђеловац су:

- функцијске везе са Београдом, у обухвату функционалног урбаног подручја Београда и планираног метрополитенског подручја Београд Нови Сад (перспективни МЕГА 3), и повољан положај у односу на развојну осовину првог ранга и инфраструктурне коридоре (коридор 10, аутопут Е-75 и железничка пруга Београд-Ниш, и коридор пута Е 763 и железничке пруге Београд-Јужни Јадран);

- значајни природни ресурси: пољопривредно земљиште, минерални извори (Буковичка Бања), минералне сировине, водни ресурси и велико удео шума са заштитном функцијом; Просторни план општине Аранђеловац;

- благи демографски раст укупног становништва и нешто повољнија демографска ситуација у насељима општине Аранђеловац у односу на највећи део Централне Србије; • релативно повољна образовна структура сеоског становништва, као подршка развоју постојећих и формирању нових МСП;

- реноме и традиција у производњи врхунских вина и низа других квалитетних пољопривредно-прехранбених производа;

- изграђени производни, инфраструктурни и услужни капацитети за усклађивање локалне структуре привредних активности са захтевима тржишта, посебно за снабдевање

ПЛАН ДЕТАЉНЕ РЕГУЛАЦИЈЕ
ЗА ВИНАРИЈУ СА ДЕГУСТАЦИОНОМ САЛОМ И ИНТЕРНАТОМ ЗА СМЕШТАЈ
СТУДЕНАТА КУВАРСКЕ АКАДЕМИЈЕ И АПАРТМАНСКИМ ОБЈЕКТИМА У НАСЕЉУ
ОРАШАЦ У ОПШТИНИ АРАНЂЕЛОВАЦ

-елаборат за рани јавни увид-

реномираним минералним водама и безалкохолним напацима, производима од пластике, мермера и других неметаличних сировина;

- повољни природни услови, близина Београда и других већих градских агломерација, изграђени и реновирани бањски капацитети, богато културно-историјско наслеђе и културни предео са преовлађујуће очуваном животном средином омогућују развој целогодишњег туризма;

- општинска санитарна депонија са неколико мањих постројења за прераду секундарних сировина.

Општина Аранђеловац располаже значајним али недовољно активираним природним потенцијалима и територијалним капиталом. Принципи просторног развоја који директно утичу на План су: унапређење територијалне кохезије; одржива животна средина; заштита, уређење и одрживо коришћено природног и културног наслеђа; просторно-функционална интегрисаност са окружењем; повећање конкурентности и ефикасности; полицентрични територијални развој (посебно јачање везе села и центара у мрежи насеља); унапређење саобраћајне приступачности и доступности информацијама и знању; развој културног и локалног идентитета; принцип субвенционисаности и јавно-приватног партнерства;

Са становишта очувања економских и екосистемских функција земљишта једно од полазишта је гајење винограда без ограничења, гајење ратарских култура без ограничења, развој туризма комплементарних делатности, посебно у производњи органске хране, аутентичних етно-производа, традиционалних заната и др.

У обухвату Плана према картама у ППО Аранђеловац планирану намену површина чини претежно пољопривредно и шумско земљиште.

Графички прилог:

- *Извод из Просторног плана општине Аранђеловац, реферална карта бр.1: концепција развоја и основне намене простора;*
- *Извод из Просторног плана општине Аранђеловац, реферална карта бр.2: саобраћајна и водопривредна инфраструктура, мрежа насеља и јавних служби.*
- *Извод из Просторног плана општине Аранђеловац, реферална карта бр.3: електроенергетска инфраструктура.*
- *Извод из Просторног плана општине Аранђеловац, реферална карта бр.4: заштита животне средине, природних и културних добара и туризам.*
- *Извод из Просторног плана општине Аранђеловац, реферална карта бр.5: спровођење плана.*

5. ОПИС ПОСТОЈЕЋЕГ СТАЊА, ПОСТОЈЕЋА НАМЕНА ЗЕМЉИШТА И ОСНОВНА ОГРАНИЧЕЊА

5.1. ПРИРОДНИ ЧИНИОЦИ ПРОСТОРА

Морфолошке карактеристике. Подручје општине Аранђеловац заузима централни део Шумадије који се одликује благо заобљеним, брдско-брежуљкастим рељефом изнад кога се местимично издижу планине блоковског типа. У рељефу овог подручја висином диминирају Букуља (696 m) и Венчац (658 m), повезане гребеном просечне надморске висине око 500 m

ПЛАН ДЕТАЉНЕ РЕГУЛАЦИЈЕ
ЗА ВИНАРИЈУ СА ДЕГУСТАЦИОНОМ САЛОМ И ИНТЕРНАТОМ ЗА СМЕШТАЈ
СТУДЕНАТА КУВАРСКЕ АКАДЕМИЈЕ И АПАРТМАНСКИМ ОБЈЕКТИМА У НАСЕЉУ
ОРАШАЦ У ОПШТИНИ АРАНЂЕЛОВАЦ

-елаборат за рани јавни увид-

Висинска диспозиција терена лежи у зони од 200-500 m nvm, нижи терени од 200 m присутни су у северном делу планског подручја.

Инжењерскогеолошке карактеристике

Подручје општине Аранђеловац има једноставну тектонску грађу. Ово се посебно односи на терене изграђене од неогених седимената који су махом хоризонтални, или тектонски незнатно поремећени. Сложенији тектонски склоп имају старије, пренеогене творевине. Оне су дејством орогених покрета интензивно убране и испресецане бројним раседима. изложеност значајног дела територије општине процесима јаке и ексцесивне ерозије, са честим клизиштима, урвинама, бујицама, одронима, значајнијим сеизмичким активностима и другим непогодама, које значајно угрожавају инфраструктуру и пољоривредно земљиште и ограничавају развој насеља и привредних активности; интензитет развоја геоморфолошких процеса, формирање и карактеристике облика, у знатној мери зависи од литолошког састава терена, односно од физичко-механичких и хемијских својстава стенских маса, које се непосредним дејством егзогених процеса непрестано обликују. Стене су, стога, груписане према отпорности на ерозију, на метаморфите, серпентините, магматите, карбонатне стене, кластичне и полуконсолидоване и неконсолидоване седименте неогена и квартара.

Најстарије неогене творевине су откривене северно од Букуље, на потезу Рудовци - Венчане - Орашац. Представљене су слатководним седиментима средњег миоцена: конгломератима, хетерогеним угљевитим пешчарима, глинама, лапорцима и доломитичним кречњацима.

Данашњи **рељеф** на простору општине Аранђеловац формиран је под утицајем ендегених и егзогених сила. Међутим, ендегени облици су у великој мери површински преобликовани, па је генетска класификација рељефа обављена према егзогеним, морфоскулптурним процесима. С обзиром да егзогени процеси, по правилу, дејствују удружено, генетски типови рељефа су дефинисани према процесима који су имали доминантну улогу у морфолошком обликовању терена. Учинак појединих процеса је био различит и зависио је од промене интензитета енергије агенса. Разлике су настајале због климатских промена, различитог литолошког састава, вегетационог покривача и неотектонских покрета. У морфолошком обликовању рељефа на простору општине Аранђеловац учествовали су флувијални, падински, крашки и лимнички. Прва три процеса су и данас активна, док је лимнички смењен и његови облици су напуштени. Осим набројаних природних (стихијских) геоморфолошких процеса, евидентно је и дејство човека на простору општине Аранђеловац, дефинисано под називом антропогени процес. Непосредним дејством поменутих процеса развијени су следећи генетски типови рељефа: флувијални, падински, крашки, лимнички и антропогени.

Флувијални рељеф је везан за непосредно дејство савремених речних токова који на подручју општине Аранђеловац имају релативно добро развијену дренажну мрежу. Највећи учинак у морфолошком обликовању рељефа имају дренажни системи Турије, Пештана, Букуље, Мисаче и Кубршнице. Прва три дренажна система дренирају западни део подручја, а дренажни системи Мисаче и Кубршнице источни.

Падински рељеф обухвата облике генетски везане за делувилални, пролувијални и колувијални процес. На основу морфолошког учинка ових процеса, који се интензивно развијају на долиним странама, односно брдско-планинским падинама, издвојене су: површине незнатног спирања, подручја интензивног спирања и јаружања, делувилални застори, пролувијалне лепезе и површине подложне клизању.

ПЛАН ДЕТАЉНЕ РЕГУЛАЦИЈЕ
ЗА ВИНАРИЈУ СА ДЕГУСТАЦИОНОМ САЛОМ И ИНТЕРНАТОМ ЗА СМЕШТАЈ
СТУДЕНАТА КУВАРСКЕ АКАДЕМИЈЕ И АПАРТМАНСКИМ ОБЈЕКТИМА У НАСЕЉУ
ОРАШАЦ У ОПШТИНИ АРАНЂЕЛОВАЦ

-елаборат за рани јавни увид-

Подручја интензивног спирања и јаружања је најраспрострањенија геоморфолошка јединица падинског рељефа. То су, углавном, стрмији делови терена, долирске стране и брдско-планирске подине Букуље, Венчаца, Вагана, Пресеке и др, на којима је ерозионо дејство повремених дифузних и линијских токова веома изражено. Делувијални застори су формирани у подини површина на којима се одвијају интензивна спирања. По механизму настанка спадају у акумулационе облике падинског рељефа. Значајније појаве делувијалних застора констатоване су на североисточним падинама Венчаца и Букуље и на северним падинама Орловице и Вагана.

Падински наноси (Прашинасто-песковите глине, пескови и дробина, делувијална – d) Ови терени су најзаступљенији у планском обухвату. То је углавном хетерогени материјал, различитог порекла, неуједначене гранулације, представљен претежно глиновито-песковитом фракцијом, са променљивим учешћем дробине. Дебљина ових наслага је веома променљива, а најчешће је од 1,0-3,0 m. Материјал је несортиран, претежно слабо збијен, променљиве порозности, неравномерне водопрпусности и оцедитости. Ова средина је сезонски јако провлажена и углавном ниских параметара физичко-механичких својстава. За ову средину, нарочито у условима јачег расквашавања, везане су појаве клижења, где делувијална зона клизи преко основне стенске масе. Ерозиона активност је присутна у виду линијске ерозије, са усецањем јаруга углавном до основне стене.

Као геолошки грађевински материјал, делувијални седименти се користе углавном за локалне потребе. Песковито-прашинасте глине, без детритуса, могу се користити као цигларска сировина. Могу се користити уз добро уграђивање, за израду грубљих насипа.

Флувијални процес, као главни модификатор рељефа, развија се и после плеистоцена, све до данас. У условима данашње климе његов развој зависи од распореда и количине падавина. Подручје општине Аранђеловац налази се под утицајем умереноконтиненталне климе, са довољним количинама и релативно правилним распоредом падавина. Стога се флувијални процес, са јачим или слабијим интензитетом, константно одвија, са појачаном ерозијом у вишим деловима терена, односно акумулацијом у нижим. Бочном ерозијом и акумулацијом речног материјала у низводним деловима Турије, Кубршнице и Мисаче формиране су простране алувијалне равни.

Клима је умерено континентална са сличним вредностима параметара – климатских елемената као у окружењу. Средња годишња температура ваздуха је 11оС, средња годишња влажност ваздуха износи 73,4%, просечна количина падавина је око 632,2 mm, дужина сунчевог сјаја - инсолација је око 2015. часова годишње, док су доминатни ветрови северозападни и југоисточни.

Сеизмолошке карактеристике Према пристиглим условима Републичког Сеизмолошког завода бр.02-367-1/2019. од 10.07.2019.год.: –Карта епицентара земљотреса: магнитуде $M_w \geq 3.5$ јединице Рихтерове скале бележе вредности од 4.4 до 4.6 M_w , –Карта сеизмичког хазарда за повратни период 475 г.: по параметру максималног хоризонталног убрзања на тлу типа А ($V_s,30 > 800m/s$) на локацији бележи вредности PGA (g) од 0.10-0.12 . –Сеизмички ризик је у границама VIII MCS, што захтева посебне услове у планирању, пројектовању и изградњи објеката према асеизмичним стандардима.

5.2. ПРЕГЛЕД ЗАШТИЋЕНИХ ПРИРОДНИХ ДОБАРА

Подручје општине Аранђеловац, припада, према номенклатури Просторног плана Републике Србије – културним руралним пределима. Развој руралних предела заснива се

ПЛАН ДЕТАЉНЕ РЕГУЛАЦИЈЕ
ЗА ВИНАРИЈУ СА ДЕГУСТАЦИОНОМ САЛОМ И ИНТЕРНАТОМ ЗА СМЕШТАЈ
СТУДЕНАТА КУВАРСКЕ АКАДЕМИЈЕ И АПАРТМАНСКИМ ОБЈЕКТИМА У НАСЕЉУ
ОРАШАЦ У ОПШТИНИ АРАНЂЕЛОВАЦ

-елаборат за рани јавни увид-

на уважавању њиховог специфичног предеоног карактера, затечених вредности и капацитета предела

Предметни план ће на основу постојеће документације и достављених услова надлежних институција интегрисати све мере заштите природе како не би дошло до конфликта планиране намене и заштите природе.

5.3. ЗАШТИТА ЖИВОТНЕ СРЕДИНЕ

На основу еколошке валоризације простора за ППО Аранђеловац, обухват предметног плана, највећим делом припада **потезном простору претежно шумског и пољопривредног реона и насеља.**

Основна планска поставка је да се Просторним планом обезбеђује спровођење концепције и решења за заштиту простора и животне средине утврђених Просторним планом Републике Србије, интегрисањем аспекта заштите животне средине у планска решења у вези са наменом, уређењем и изградњом простора, заштитом и коришћењем ресурса (превасходно минералних сировина и камена), развојем и размештајем инфраструктурних система и насеља, управљањем отпадом и др

Према еколошкој валоризацији простора ППО Аранђеловац плански обухват налази се у зони незнатаног степена загађености, брдско-руралном подручју (рејон), која представља зону са највећим еколошким капацитетом.

5.4. ПОСТОЈЕЋИ НАЧИН КОРИШЋЕЊА ЗЕМЉИШТА

Обухват плана је неизграђен (неизграђено земљиште у оквиру шумског и пољопривредног подручја дефинисаног важећим планским документима) изведени су приступни сеоски путеви насути шљунком и земљом.

У постојећем стању земљиште у обухвату Плана се претежно користи као:

Земљиште ван грађевинског подручја – уређена пољопривредна зона

Површине и објекти јавне намене:

Објекти саобраћајне инфраструктуре

У обухвату Просторног плана планско подручје пресеца већи број атарских путева за приступ пољопривредним и шумским парцелама.

Планском документацијом вишег реда нису евидентирани приступне саобраћајнице тј некатегорисани путеви тако да је ширина истих неуједначена. Евидентно је да су изведени путеви усклађени са нивелетом терена, ерозијом, прилагођени основним потребама приступа шумском и пољопривредном земљишту, са насипима и усецима и из тог разлога постојећи пут делом излази из границе катастарске парцеле.

Мрежа и објекти комуналне инфраструктуре

У обухвату Плана није развијена мрежа и објекти комуналне инфраструктуре:

- Електроенергетска инфраструктура – потребе за изградњу високонапонских, нисконапонских електродистрибутивних објеката и трасирање истих биће утврђени након добијања услова, капацитета и смерница надлежне институције;
- Термоенергетска инфраструктура – дефинисаће се након добијања услова надлежне институције тј имаоца права, који ће утврдити начин и могућности прикључења уз коришћење природних ресурса, соларне и остале енергије са освртом на заштиту животне средине..

Подаци о другим објектима и трасама комуналне инфраструктуре биће унети на основу услова и података имаоца јавних овлашћења у Нацрту плана.

У обухвату Плана нема евидентираних водотокова, али због велике количине

ПЛАН ДЕТАЉНЕ РЕГУЛАЦИЈЕ
ЗА ВИНАРИЈУ СА ДЕГУСТАЦИОНОМ САЛОМ И ИНТЕРНАТОМ ЗА СМЕШТАЈ
СТУДЕНАТА КУВАРСКЕ АКАДЕМИЈЕ И АПАРТМАНСКИМ ОБЈЕКТИМА У НАСЕЉУ
ОРАШАЦ У ОПШТИНИ АРАНЂЕЛОВАЦ

-елаборат за рани јавни увид-

краткотрајних падавина може доћи до површинског бујичног воденог слива и начин заштите дефинисаће се у нацрту плана уз услове надлежне институција...

Неизграђено земљиште чине неизграђене парцеле у грађевинском подручју ППО Аранђеловац

Земљиште ван грађевинског подручја

Пољопривредно земљиште и шуме

Земљиште се користи као пољопривредно (обрадиве површине, виногради и ливадски екосистеми) и шуме, претежно листопадне аутохтоног типа .

Графички прилог бр. 2– Постојећи намена земљишта

Табела 2

Биланс површина - постојећа намена земљишта

Намена земљишта		Површина (ha)
1	Изграђено земљиште	0.00
	Површине јавне намене	0,43
	саобраћане површине	0,43
2	остало земљиште ван грађевинског подручја ГУПа	3.51
	пољопривредно земљиште	3,32
	шуме	0,19
УКУПНО ПЛАН		3.94

5.5. ОСНОВНА ОГРАНИЧЕЊА ИЗГРАДЊЕ И ПОТЕНЦИЈАЛИ ПРОСТОРА

Основно ограничење представља испресецаност простора у обухвату плана инфраструктуре са ограничењима и условима изградње и морфологије терена. Сачуван простор и делимично реализована парцелација за изградњу саобраћајнице према постојећим документима и неизграђеност подручја плана представља повољност планирања и изградње саобраћајне и комуналне инфраструктурне.

6. ЦИЉЕВИ ИЗРАДЕ ПЛАНА

Основни циљ израде Плана је формирање услова за организацију, уређење и коришћење простора према потенцијалима природних и створених вредности и дугорочним потребама одрживог економског и социјалног развоја

Основни циљ израде Плана је преиспитивање достигнуте реализације и планских решења важећег планског документа, сагласно идентификованим потребама корисника, променама и конфликтима у простору, анализираним иницијативама резидената, физичких и правних лица тј. ревизија и редефинисање планских решења (регулација, правила уређења и грађења и др.) уз усаглашавање са поставкама ППО Аранђеловац' и на тај начин ефикаснија реализација планског документа.

Општи циљеви израде Плана су:

- дефинисање јавног интереса, регулација површина и објеката јавне намене;
- дефинисање правила уређења, правила грађења и начина коришћења земљишта;
- развој комуналне и саобраћајне инфраструктуре;

ПЛАН ДЕТАЉНЕ РЕГУЛАЦИЈЕ
ЗА ВИНАРИЈУ СА ДЕГУСТАЦИОНОМ САЛОМ И ИНТЕРНАТОМ ЗА СМЕШТАЈ
СТУДЕНАТА КУВАРСКЕ АКАДЕМИЈЕ И АПАРТМАНСКИМ ОБЈЕКТИМА У НАСЕЉУ
ОРАШАЦ У ОПШТИНИ АРАНЂЕЛОВАЦ

-елаборат за рани јавни увид-

- дефинисање услова и мера заштите животне средине, природних и културних добара, енергетске ефикасности, приступачности и заштите од елементарних непогода и несрећа;
- дефинисање програмских решења утврђених плановима вишег реда и ширег подручја максимално усаглашених са карактеристикама, потенцијалима и ограничењима простора у обухвату и контактної зони обухвата;
- унапређење улазно излазних праваца, повезивање токова ван насеља и подручја урбаног дела и ослобађање значајних саобраћајница за локална кретања;
- раздвајање површина јавне и остале намене и регулација површина и објеката јавне намене;
- дефинисање правила уређења, правила грађења и начина коришћења земљишта;
- дефинисање правила за спровођење плана.

7. КОНЦЕПТ ПЛАНСКОГ РЕШЕЊА, ПЛАНИРАНА ПРЕТЕЖНА НАМЕНА ПОВРШИНА

Концепт планског решења заснован је на одрживом развоју у складу са планским документима ширег подручја, потенцијалима и ограничењима простора у обухвату Плана, кроз унапређење саобраћајних токова, начина коришћења грађевинског земљишта, подизање нивоа инфраструктурне опремљености.

Основни принципи планирања, коришћења, уређења и заштите простора су:

- примена савремених принципа у планирању, уређењу и заштити простора;
- заштита јавног интереса;
- заштита, уређење и одрживо коришћење културног наслеђа
- унапређење животне средине.

Укупна површина Плана налази се ван грађевинског подручја. Претежну намену земљишта чине:

- површине јавне намене;
- површине остале намене.

Циљ планираног система уличне мреже је да се простор интегрише локално и преко уличних праваца вишег ранга повеже на ближе и даље окружење. Такође, планирани су и потпуно нови профили поштујући постојеће изведено стање, а у циљу комплетирања саобраћајне мреже или омогућавања непосредног приступа парцелама..

Електроенергетска инфраструктура

Електроенергетску мрежу формираће постојећи и планирани напојни и дистрибутивни водови и објекти. Прогнозирана вршна снага електроенергије на подручју оштине Аранђеловац износи 66 MW

Термоенергетска инфраструктура

Развој гасоводне инфраструктуре на територији општине Аранђеловац заснива се на: критеријумима еколошке подобности и економске ефикасности; изградњи нових мерно-регулационих станица и дистрибутивне мреже. Планира се у другој фази израда техничке документације и изградња гасоводне мреже за сеоска насеља: Врбица, Бања, Орашац, Стојник, Буковик, Копљари, Даросава, Прогореоци и Раниловић

Просторним планом предвиђа се могућност производње еколошки прихватљивих облика енергије из осталих нових и обновљивих извора енергије (у даљем тексту НОИЕ), и то: соларне енергије и биомасе, знатно мање хидроенергије и енергије ветра.

ПЛАН ДЕТАЉНЕ РЕГУЛАЦИЈЕ
ЗА ВИНАРИЈУ СА ДЕГУСТАЦИОНОМ САЛОМ И ИНТЕРНАТОМ ЗА СМЕШТАЈ
СТУДЕНАТА КУВАРСКЕ АКАДЕМИЈЕ И АПАРТМАНСКИМ ОБЈЕКТИМА У НАСЕЉУ
ОРАШАЦ У ОПШТИНИ АРАНЂЕЛОВАЦ

-елаборат за рани јавни увид-

Телекомуникације

Развој телекомуникационе инфраструктуре на подручју општине Аранђеловац засниваће се на успостављању ефикасног система веза и на савременим сервисима за пренос података и пружање мултимедијалних услуга. Основу инфраструктуре телекомуникационе мреже представљаће оптички каблови, мобилна телефонија и дигитални системи преноса, чији капацитети нису ограничени и могу задовољити будуће развојне потребе.

Водопривредна инфраструктура

Према Водопривредној основи Републике Србије (ВОС), водоснабдевање општине Аранђеловац ће се реализовати у две фазе: 1) у првој фази – из локалних изворишта у сливу реке Качер (акумулације), изворишта подземних вода и са захвата на реци Качер; Просторни план општине Аранђеловац 2) у другој фази – повезивањем на Ибарско-шумадијски регионални систем, који се ослања и на изворишта из притока Ибра – Лопатнице и Студенице.

Ради заштите квалитета вода, а према размештају насеља и конфигурацији терена подручја општине, евакуација и пречишћавање комуналних отпадних вода реализоваће се путем: гравитационих сепаратних канализационих система са одговарајућим ППОВ с механичким и биолошким третманом (чија је основна конфигурација детерминисана у претходном периоду); и руралне санитације, односно групних и индивидуалних водонепропусних објеката, код дисперзованих и мање приступачних делова насеља.

Општа правила уређења и грађења

Обухват плана представља зону која се из пољопривредног и шумског земљишта трансформише у комплекс специфичних садржаја. Намена комплекса је изградња објеката туризма, угоститељства, образовања са стицањем специфичног угоститељског профила, основа за пословну каријеру.

Планира се изградња винарије за производњу вина врхунског квалитета на подручју Орашца који је део познатих произвођача вина са дегустационом салом, интернатом за смештај студената куварске академије, апартманских објеката, паркинг гараже, приступних платоа и уређених зелених површина на парцели кп.бр.2307/2 КО Орашац.

На парцели кп бр 2306 могуће је градити инфраструктурне објекте за потребе комплекса и непосредног окружења.

Остале парцеле у обухвату Плана остају пољопривредно земљиште које се уређује и формира виноград који је део целокупног комплекса.

Правила грађења представљају скуп међусобно зависних правила за изградњу, парцелацију и регулацију, која су прописана за детаљне намене по целинама и зонама у подручју Плана.

Правила грађења се примењују:

- за директно спровођење - издавање локацијских услова;
- за израду урбанистичких пројеката;
- као смерница за израду планова детаљне регулације.
-

1. Намена земљишта

Претежна (основна) намена земљишта приказана је на графичком прилогу 3. Планирана намена површина.

ПЛАН ДЕТАЉНЕ РЕГУЛАЦИЈЕ
ЗА ВИНАРИЈУ СА ДЕГУСТАЦИОНОМ САЛОМ И ИНТЕРНАТОМ ЗА СМЕШТАЈ
СТУДЕНАТА КУВАРСКЕ АКАДЕМИЈЕ И АПАРТМАНСКИМ ОБЈЕКТИМА У НАСЕЉУ
ОРАШАЦ У ОПШТИНИ АРАНЂЕЛОВАЦ

-елаборат за рани јавни увид-

Компатибилна намена- Могуће компатибилне намене, процентуална заступљеност површине компатибилне намене и поступак реализације дефинишу се за сваку појединачну претежну намену у делу посебна правила у нацрту Плана. Компатибилне намене се могу градити под условом да делатност пратеће намене не угрожава основну намену, намену шире зоне, јавни интерес и животну средину и да парцела својом величином, обликом, конфигурацијом терена и условима за прикључак на саобраћајну и комуналну инфраструктуру пружа те могућности, уз услов обезбеђења свих функција објекта у оквиру основне/претежне намене на парцели као и намена у окружењу.

На објекте компатибилне намене примењују се параметри заузетости/изграђености и спратности као за основну намену. Објекти компатибилних намена мора да задовоље све нормативе и критеријуме за одговарајућу делатност.

Намена објекта чија је градња забрањена: Забрањено је грађење свих објеката који би својом наменом угрозили животну средину и претежну намену. Забрањене су све делатности које би угрозиле животну средину буком, вибрацијама, гасовима, мирисима, отпадним водама, и другим штетним дејствима. Није могуће грађење објекта који у прописаној процедури не обезбеде сагласност на процену утицаја објекта на животну средину према важећој Уредби, а који су наведени у Листи пројеката за које је обавезна процена утицаја или Листи пројеката за које се може захтевати процена утицаја на животну средину. Друге намене које нису дозвољене дефинисане су за сваку основну намену посебно.

2. Услови за формирање грађевинске парцеле

Грађевинска парцела (планирана и постојећа) треба да има површину и облик који омогућавају изградњу објекта у складу са правилима грађења и техничким прописима.

Свака грађевинска парцела мора имати приступ јавној саобраћајној површини, непосредно или преко приступног пута.

Минимална површина парцеле дефинише се према зони/локацији, намени и типологији.

Површине јавних намена дефинишу се Планом.

3. Типологија објеката

Линије изградње према бочним границама грађевинске парцеле дефинишу типологију објеката:

- слободностојећи - објекат не додирује ни једну суседну границу грађевинске парцеле;
- у прекинутом низу (први или последњи објекат у низу), двојни објекат - објекат додирује једну бочну границу грађевинске парцеле;
- објекти у низу - објекат додирује обе бочне границе грађевинске парцеле.
-

4. Хоризонтална регулација - дефинише положај објекта на парцели:

Положај објекта на парцели дефинише се:

- грађевинском линијом у односу на регулациону линију (на графичком прилогу регулације у нацрту Плана);
 - минималним одстојањем од граница грађевинске парцеле;
 - минималним одстојањем од других објеката на истој и/или суседним парцелама.
- Грађевинска линија је линија до које је дозвољена:
- изградња нових објеката;
 - доградња објекта.

5. Висинска регулација

Кроз нацрт Плана прописане се један параметар - спратност или висина објекта до венца (слемена).

ПЛАН ДЕТАЉНЕ РЕГУЛАЦИЈЕ
ЗА ВИНАРИЈУ СА ДЕГУСТАЦИОНОМ САЛОМ И ИНТЕРНАТОМ ЗА СМЕШТАЈ
СТУДЕНАТА КУВАРСКЕ АКАДЕМИЈЕ И АПАРТМАНСКИМ ОБЈЕКТИМА У НАСЕЉУ
ОРАШАЦ У ОПШТИНИ АРАНЂЕЛОВАЦ

-елаборат за рани јавни увид-

Висина објекта је растојање од меродавне коте терена до коте венца последње етаже (за објекте са равним кровом, или косим кровом малог нагиба без надзетка, скривеног атиком), односно до коте слемена (за објекте са косим кровом већег нагиба). Висина појединих етажа одређује се према намени.

Објекти могу имати подрумске или сутеренске просторије (ако не постоје сметње геотехничке и хидротехничке природе).

6. Највећи дозвољени индекси

Правилима грађења прописиваће индекс заузетости (Из) или индекс изграђености (Ии).

У случају када су постојећи индекси на парцели већи од датих максималних вредности, задржава се постојећа изграђеност без могућности увећања.

Подрум не улазе у обрачун БРГП.

У обрачун индекса улазе сви објекти на парцели.

7. Изградња више објеката на парцели

На парцели се може лоцирати два или више објеката основне или компатибилне намене у оквиру индекса изграђености или искоришћености земљишта, поштујући сва остала правила грађења, уколико правилима за појединачне намене није другачије прописано, тј. дефинише се за сваку намену посебно.

Могућност изградње помоћних објеката дефинише се правилима за појединачне намене. Овај објекат не сме угрозити квалитет намене на суседним парцелама.

8. Приступ и смештај возила

За прилаз парцели ширина мора да буде у складу са противпожарним прописима.

Минимална ширина приступне саобраћајнице је 3,5 m за једносмеран и 6,0 m за двосмеран саобраћај. Ширина приступног пута зависи од намене парцела тј. очекиваног интензитета саобраћаја, меродавног возила и дефинише се спровођењем плана.

За паркирање возила за основну и компатибилну намену обезбеђује се простор на грађевинској парцели према прописаним нормативима. У оквиру постојећих отворених површина паркирање је обезбеђено на заједничком паркингу у оквиру комплекса, према посебним правилима.

9. Прикључење објеката на инфраструктуру врши се на основу услова плана и имаоца јавних овлашћења.

10. Архитектонско обликовање објеката и материјализација

Објекти се обликују тако да носе обележја своје намене.

Обрада објеката треба да буде високог квалитета у складу са начелима унапређења енергетске ефикасности која се односе на смањење потрошње свих врста енергије, уштеду енергије и обезбеђење одрживе градње применом техничких мера, стандарда и услова планирања, пројектовања, изградње и употребе објеката, у складу са наменом објекта и карактером локације.

11. Уређивање парцеле и ограђивање

Изградња објеката подразумева уређење парцеле према њеној намени. Основно уређење обухвата нивелацију, партерно уређење, зелену површину парцеле и одводњавање ван простора суседа.

Минимални проценат заступљености зелених површина прописује се за сваку намену посебним правилима. Зелене површине су они простори у оквиру грађевинске парцеле који се обавезно уређују вегетацијом у директном контакту са тлом (минимални

ПЛАН ДЕТАЉНЕ РЕГУЛАЦИЈЕ
ЗА ВИНАРИЈУ СА ДЕГУСТАЦИОНОМ САЛОМ И ИНТЕРНАТОМ ЗА СМЕШТАЈ
СТУДЕНАТА КУВАРСКЕ АКАДЕМИЈЕ И АПАРТМАНСКИМ ОБЈЕКТИМА У НАСЕЉУ
ОРАШАЦ У ОПШТИНИ АРАНЂЕЛОВАЦ

-елаборат за рани јавни увид-

слој земље за раст и развој биљака дебљине 0,80 m). У зелене површине не рачунају се асфалтиране, бетонирани и поплочани површине, бехатон и бетонске растер подлоге, застрте површине песком, шљунком, туцаником, дробљени камен и други тампони, гумене и друге подлоге на којима није могућ раст и развој биљака. Максимално сачувати постојећи зелени фонд на локацији.

Грађевинске парцеле објеката могу се ограђивати зиданом оградом до максималне висине од 0,90 m (рачунајући од коте тротоара) или транспарентном оградом до висине од 1,40 m. Парцеле чија је ката нивелете виша од 0,90 m од суседне, могу се ограђивати транспарентном оградом до висине од 1,40 m која се може постављати на подзид чију висину одређује надлежна општинска служба.

Суседне грађевинске парцеле могу се ограђивати "живом" (зеленом) оградом која се сади у осовини границе грађевинске парцеле или транспарентном оградом до висине 1,40 m (или евентуално пуном зиданом оградом до висине 1,40 m уз сагласност суседа).

Ограђивање грађевинских парцела за намене које се по закону ограђују врши се на начин који је утврђен одређеним правилником.

12. Заштита животне средине, природних и непокретних културних добара, технички, санитарни и безбедоносни услови

Приликом пројектовања и изградње у зависности од врсте објекта обавезна је примена услова и мера:

- Мере заштите животне средине (заштита ваздуха, заштита вода, заштита земљишта, заштита од буке и вибрација, заштита од јонизујућег и нејонизујућег зрачења, заштита од удеса);
- Мере заштите природних добара;
- Мере заштите непокретних културних добара;
- Мере заштите од елементарних непогода и других несрећа (заштита од елементарних непогода, заштита од поплава и ерозија, заштита од клизања тла, заштита од земљотреса, заштита од пожара, заштита од временских непогода, заштита од техничко-технолошких несрећа (удеса);
- Мере заштите за потребе одбране земље.

13. Степен комуналне опремљености, стандарди приступачности и мере енергетске ефикасности

Минимални степен комуналне опремљености

Изградња објеката је условљена одговарајућим нивоом комуналне опремљености:

- обезбеђен приступ на јавну саобраћајну површину;
- прикључак на комуналну инфраструктуру (снабдевање водом, одвођење отпадних вода и електроенергетска инфраструктура);
- регулисано одлагање комуналног отпада.

Мере приступачности особама са инвалидитетом, деци и старим особама

Приликом пројектовања и реализације нових и реконструкције постојећих објеката и површина јавне намене, обавезна је примена техничких стандарда, урбанистичко-техничких услова из Правилника о техничким стандардима планирања, пројектовања и изградње објеката, којима се осигурава несметано кретање и приступ особама са инвалидитетом, деци и старим особама ("Службени гласник РС", бр.22/15);

Мере енергетске ефикасности

Објекат који се у смислу посебног прописа сматра објектом високоградње, у зависности од врсте и намене, мора бити пројектован, изграђен, коришћен и одржаван на начин којим се обезбеђују прописана енергетска својства. Прописана енергетска својства утврђују се издавањем сертификата о енергетским својствима објекта од стране

ПЛАН ДЕТАЉНЕ РЕГУЛАЦИЈЕ
ЗА ВИНАРИЈУ СА ДЕГУСТАЦИОНОМ САЛОМ И ИНТЕРНАТОМ ЗА СМЕШТАЈ
СТУДЕНАТА КУВАРСКЕ АКАДЕМИЈЕ И АПАРТМАНСКИМ ОБЈЕКТИМА У НАСЕЉУ
ОРАШАЦ У ОПШТИНИ АРАНЂЕЛОВАЦ

-елаборат за рани јавни увид-

овлашћене организације. Сертификат о енергетским својствима објекта чини саставни део техничке документације која се прилаже уз захтев за издавање употребне дозволе.

Прописи у области енергетске ефикасности:

- Закон о планирању и изградњи дефинише унапређење енергетске ефикасности као смањење потрошње свих врста енергије, уштеду енергије и обезбеђење одрживе градње применом техничких мера, стандарда и услова планирања, пројектовања, изградње и употребе објеката;
- Правилник о енергетској ефикасности зграда („Службени гласник РС“, бр. 61/11) ближе прописује енергетска својства и начин израчунавања топлотних својстава објеката високоградње, као и енергетски захтеви за нове и постојеће објекте;
- Правилник о условима, садржини и начину издавања сертификата о енергетским својствима зграда („Службени гласник РС“, бр. 69/12, 44/18 – др. закон и 111/22) ближе прописује услове, садржину и начин издавања сертификата о енергетским својствима зграда;
- Стратегија развоја енергетике Републике Србије до 2025. године са пројекцијом до 2030. године („Службени гласник РС“, бр. 101/15).

14. Обликовање простора

Посветити пажњу естетском и функционалном обликовању простора

Урбани простор обликовати у људским размерама што подразумева:

- оптималне односе између ширине уличних профила и висине објеката;
- оптималне односе између волумена објеката и слободног околног простора;
- фаворизовање пешачког и бициклическог саобраћаја;
- формирање мреже пешачких и бициклических комуникација која повезује јавне просторе;
- формирање мањих зелених јавних простора око стамбених блокова;
- формирање јавних градских простора опремљених атрактивним садржајима;
- формирање зелених коридора дуж пешачких комуникација и водотокова;
- дизајнирање простора, квалитет фасада уз формирање атрактивних садржаја дуж пешачких комуникација у приземним деловима – у видоокругу пешака;
- уређење партера јавних простора и пешачких комуникација која омогућавају слободно, безбедно и што директније кретање пешака, заустављање и предах (уклањање и ублажавање препрека на пешачким токовима, формирање и уређивање очекиваних путања, уређивање ниша за одмор).
- при уређивању јавних простора треба водити рачуна о потребама и интересима различитих група корисника различитог пола, узраста и порекла, у циљу формирања инклузивне урбане средине у којој сви различити корисници, са својим различитим потребама, могу остварити једнак квалитет живота.

8. ОЧЕКИВАНИ ЕФЕКТИ ПЛАНИРАЊА

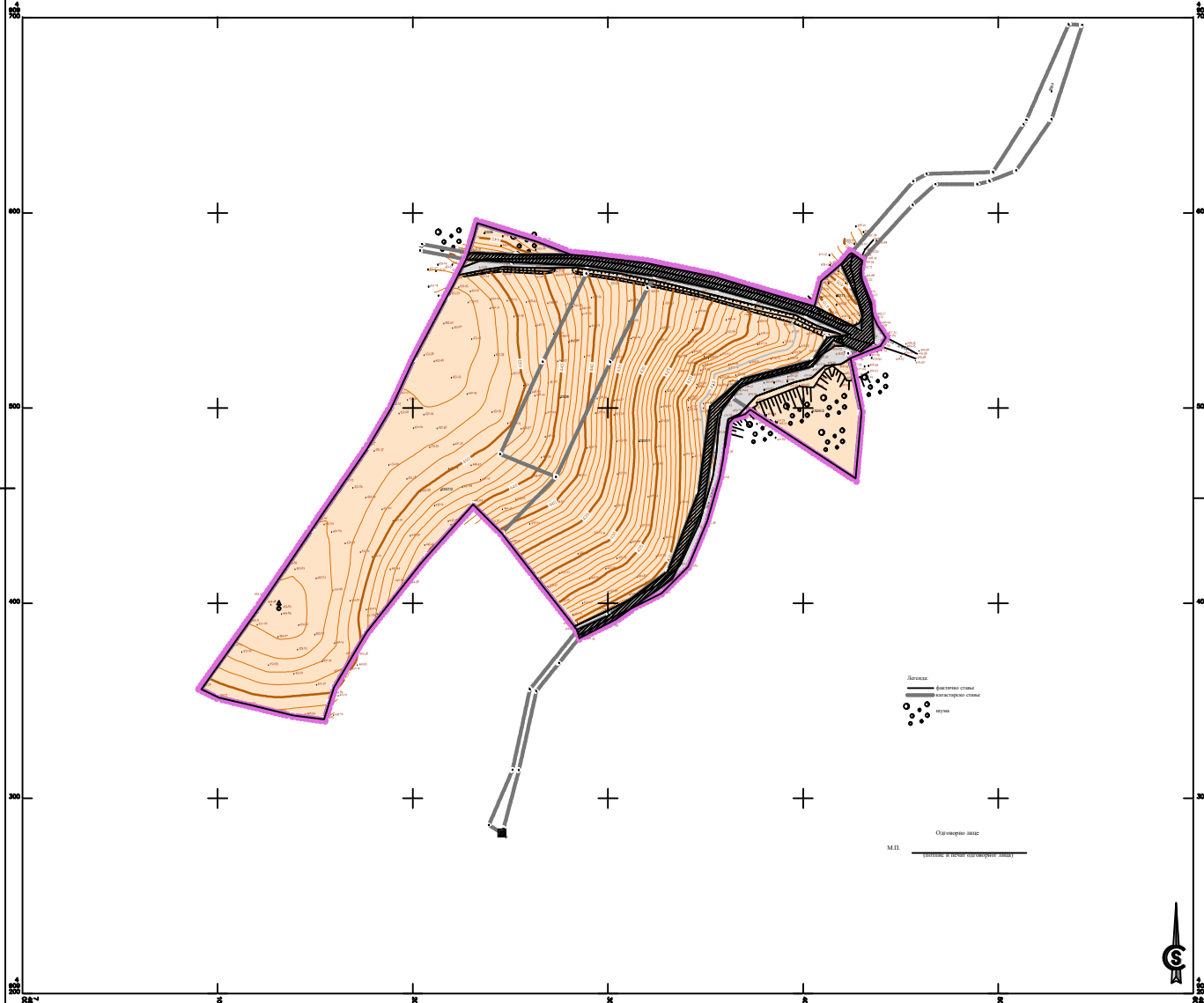
Планирано уређење и изградња засновано је на поштовању потенцијала и ограничења простора у обухвату и контактної зони Плана. Ефекти планирања и изградње предметне саобраћајнице су на првом месту повезивање државних путева на градској територији са Северном обилазницом (као значајног сегмента повезивања Крагујевца са државним и међународним саобраћајним коридорима) као и преусмеравање теретног и тешког саобраћаја ван централних градских зона и растеређење унутрашњег градског саобраћаја као и очувања животне средине и безбедност саобраћаја.

ПЛАН ДЕТАЉНЕ РЕГУЛАЦИЈЕ
ЗА ВИНАРИЈУ СА ДЕГУСТАЦИОНОМ САЛОМ И ИНТЕРНАТОМ ЗА СМЕШТАЈ
СТУДЕНАТА КУВАРСКЕ АКАДЕМИЈЕ И АПАРТМАНСКИМ ОБЈЕКТИМА У НАСЕЉУ
ОРАШАЦ У ОПШТИНИ АРАНЂЕЛОВАЦ

-елаборат за рани јавни увид-

1. ГРАФИЧКИ ДЕО

- | | | |
|-------------|--|------------------|
| 1.1. | ИЗВОД ИЗ ПРОСТОРНОГ ПЛАНА ОПШТИНЕ АРАНЂЕЛОВАЦ | |
| | - Реферална карта 1,2,3,4 и 5 | P 1:10000 |
| 2.1. | КАТАСТАРСКО ТОПОГРАФСКИ ПЛАН СА ГРАНИЦОМ ОБУХВАТА ПЛАНА | P 1:1000 |
| 3.1. | ПОСТОЈЕЋИ НАЧИН КОРИШЋЕЊА ЗЕМЉИШТА | P 1:1000 |
| 4.1. | ПЛАНИРАНА НАМЕНА ПОВРШИНА | P 1:1000 |



ОПШТИНА АРАНЂЕЛОВАЦ

- ЛЕГЕНДА:
- Граница обухвата плана, детаљне регулације
ЗА ВИНАРИЈУ СА ДЕГУСТАЦИОНОМ САЛОМ И ИНТЕРНАТОМ
ЗА СМЕШТАЈ СТУДЕНАТА КУВАРСКЕ АКАДЕМИЈЕ И
АПАРТМАНСКИХ ОБЈЕКТИМА У НАСЕЉУ ОРАШАЦ У
ОПШТИНИ АРАНЂЕЛОВАЦ
 - Граница катастарске парцеле
 - Катастарско стање - Граница објекта
 - Изохипсе
 - Бр. катастарске парцеле
- НЕИЗГРАЂЕНО ЗЕМЉИШТЕ
- Неизграђено земљиште
- ПОВРШИНЕ ЈАВНЕ НАМЕНЕ
- Саобраћајне површине
 - Катастарска парцела пута
 - пут земља, макадам (фактичко стање)

ПЛАН ДЕТАЉНЕ РЕГУЛАЦИЈЕ
ЗА ВИНАРИЈУ СА ДЕГУСТАЦИОНОМ САЛОМ И ИНТЕРНАТОМ ЗА СМЕШТАЈ СТУДЕНАТА КУВАРСКЕ
АКАДЕМИЈЕ И АПАРТМАНСКИХ ОБЈЕКТА У НАСЕЉУ ОРАШАЦ У ОПШТИНИ АРАНЂЕЛОВАЦ
Ауторски пројекат: ЈП "УРБАНИЗАМ" - КРАГУЈЕВАЦ

ОПШТИНА	ОПШТИНА АРАНЂЕЛОВАЦ
КАТАСТАРСКИ ЛОК	К.О. ОРАШАЦ
КАТАСТАРСКИ БРОЈ	2306, 2307/1, 2307/2, 2308, 2311, 2324/2, ДЕО К.П.БР. 2310 И 2684
НАМЕНА	ВИНАРИЈА
ПРОЈЕКТОР	ЈП "УРБАНИЗАМ" - КРАГУЈЕВАЦ
ДИРЕКТОР	Иван Стопановић

Датум израде: 17.07.2024. год.

