



„БУКУЉА“

ЈАВНО КОМУНАЛНО ПРЕДУЗЕЋЕ

Аранђеловац, Бранислава Нушића 1

Благојевић Станимир
ул. Булевар Михаила Пупина бр.119
11070 Нови Београд

Јавно комунално предузеће
„БУКУЉА“
Број 08-1838/1
02.03.2022 год.
АРАНЂЕЛОВАЦ

ПРЕДМЕТ: Давање услова и података за израду Урбанистичког пројекта за изградњу вишепородичног стамбено-пословног објекта на кп 1273 КО Аранђеловац

На основу вашег захтева бр.08-11519/1 од 22.12.2021.г. и графичког прилога Ситуациони приказ диспозиције свих планираних садржаја у размери 1:250, достављамо вам техничке услове :

- У непосредној близини предметне парцеле нема изграђених гасовода од стране Ј.К.П. БУКУЉА Аранђеловац.
- На наведеној локацији нису планиране мерно-регулационе станице за потребе Ј.К.П. БУКУЉА Аранђеловац.
- На наведеним парцелама и у њиховој непосредној близини није пројектима предвиђена изградња гасовода од стране Ј.К.П. БУКУЉА Аранђеловац.

ЈКП Букуља Аранђеловац
пуномоћје директора бр.03-5199/1

Владимир Луковић д.и.м





Београд, Булевар краља Александра 282

www.putjevi-srbije.rs

160.1. АРХИПЛАН Д.О.О.

за планирање, пројектовање и консалтинг

АРХИПЛАН Д.О.О. АРАНЂЕЛОВАЦ

Бр. 130/22-001

07.03. 2022 год.

АРАНЂЕЛОВАЦ

Улица кнеза Михаила број 66

34300 Аранђеловац

На основу вашег захтева број 508/21-001 од 28.12.2021. године, наш број 953-29711 од 29.12.2021. године за издавање услова за **Урбанистички пројекат изградње вишепородичног стамбено пословног објекта на к.п. број 1273 КО Аранђеловац**, у складу са Законом о планирању и изградњи ("Сл. гл. РС", број 72/09, 81/09, 64/10-УС, 24/11, 121/12, 42/13-УС, 50/13-УС, 98/13-УС, 132/14, 145/14, 83/1, 31/19, 37/19- др. закон, 9/20. и 52/21) и Правилником о садржини, начину и поступку израде докумената просторног и урбанистичког планирања ("Сл. гл. РС", број 32/19), овим путем вас обавештавамо следеће:

Достављена документација:

- Графички приказ планираног решења,
- Општинска одлука о поклапању државног пута са улицама,
- Информација о локацији (без наведеног броја),
- Ситуација прикључка.

У складу са Уредбом о категоризацији државних путева („Сл. гл. РС“, бр. 105/2013, 119/2013. и 93/2015) и пратећим Референтним системом мреже државних путева РС, октобар 2021. године, у обухвату предмета се налази заштитни појас објекта из наше надлежности:

- **Државни пут II реда број 150** Ђуринци - Сопот - Аранђеловац - Белановица - Љиг - Мионица - Дивци на деоници број 15002 од поч. чвора број 14706 Космај (Рогача) до зав. чвора број 2723 Аранђеловац (Раниловић) са планираним прикључком приближно код km 34+082.

Предметна стационажа припада државном путу на проласку кроз насеље, где се изузетно може кориговати растојање између суседних прикључака, уз обезбеђење адекватне саобраћајне сигнализације према захтевима за безбедност саобраћаја.

Планом генералне регулације је планирано измештање транзитног саобраћаја из градског језгра, а планирани профил државног пута – Улица војвода Карађорђа се задржава у постојећем појасу регулације са коловозом ширине 7m и обостраним тротоарима по 3,5m (укупно 14m).

Услови за израду Урбанистичког пројекта на к.п. број 1273 КО Аранђеловац:

- Трасу, број и стационажу државног пута, приликом израде предметног пројекта преузети из наведене Уредбе о категоризацији државних путева и означити их у текстуалном и графичком делу урбанистичког пројекта.
- Планска решења морају бити усклађена са важећом планском и пројектном документацијом, планском и пројектном документацијом чија је израда у току, на предметном подручју, као и документацијом за коју је ЈП „Путеви Србије“ издало услове и сагласности.
- Елементи пута и раскрснице морају бити у складу са Законом о путевима („Сл. гл. РС“ бр. 41/18. и 95/18- др.закон) и Правилником о условима које са аспекта безбедности саобраћаја морају да испуњавају путни објекти и други елементи јавног пута ("Сл.гл. РС", број 50/11).
- На основу члана 2. став 1. тачка 44. Закона о путевима **саобраћајни прикључак** је уређена површина, део јавног пута, на којој се међусобно повезују јавни, некатегорисани и прилазни путеви на начин прописан овим законом.
- На основу члана 41. Закона о путевима саобраћајни прикључак на јавни пут гради се у складу са законом којим се уређује планирање и изградња и на основу издатих услова и решења из члана 17. став 1. тачка 1) овог закона.
- Урбанистички пројекат у делу изградње саобраћајног прикључка на државни пут мора бити заснован на принципу максималног уклапања перспективног решења у будући ниво изграђености пута.
- Обезбедити приоритет безбедног одвијања саобраћаја на државном путу.
- Сачувати појас регулације државног пута према плану вишег реда ширине 14m, са профилом 3,5+7+7+3,5.
- Обезбедити зоне потребне прегледности узимајући у обзир рачунску брзину на путу и просторне карактеристике терена (укључујући и визуелне препреке као што су суседни објекти и дрвеће).
- Коловоз приступног пута не сме бити ужи од 5m.



- Коловоз прикључне саобраћајнице мора бити пројектован сходно члану 42. и 43. Закона о путевима.
- Полупречници леза у зони прикључка морају бити утврђени на основу криве трагова меродавног возила (приказати у текстуалном и графичком делу пројекта).
- Саобраћајни прикључак мора бити изведен под правим углом (управно) на државни пут.
- Обезбедити адекватно прихватање и одводњавање површинских вода уз усклађивање са системом одводњавања државног пута.
- Предвидети и обезбедити заштитни појас и појас контролисане изградње, сходно члану 33, 34. и 36. Закона о путевима, тако да **грађевинска линија објекта високоградње мора бити удаљена најмање 10m** од крајње тачке попречног профила државног пута.
- Сходно члану 37. Закона о путевима оградне и засади поред пута подижу се тако да не ометају прегледност и не угрожавају безбедност саобраћаја.

Општи услови за постављање инсталација:

- Усагласити трасу инсталација са планираном ширином коловоза са ивичним тракама у складу са Правилником о условима које са аспекта безбедности саобраћаја морају да испуњавају путни објекти и други елементи јавног пута (Сл. гласник бр.50/2011) и другим техничким прописима или са планском документацијом;
- траса предметних инсталација мора се пројектно усагласити са постојећим инсталацијама поред и испод предметних путева.

Услови за укрштање инсталација са путем:

- да се укрштање са путем предвиди искључиво механичким подбушивањем испод трупа пута, управно на пут, у прописаној заштитној цеви,
- заштитна цев мора бити пројектована на целој дужини између крајњих тачака попречног профила пута (изузетно спољња ивица реконструисаног коловоза), увећана за по 3,00m са сваке стране,
- минимална дубина инсталација и заштитних цеви од најниже коте коловоза до горње коте заштитне цеви износи 1,35m,
- минимална дубина инсталација и заштитних цеви испод путног канала за одводњавање (постојећег или планираног) од коте дна канала до горње коте заштитне цеви износи 1,20m.

Услови за паралелно вођење инсталација са државним путем:

- инсталације морају бити постављене минимално 3,00m од крајње тачке попречног профила пута (ножице насипа трупа пута или спољне ивице путног канала за одводњавање) изузетно ивице реконструисаног коловоза уколико се тиме не ремети режим одводњавања коловоза.
- на местима где није могуће задовољити услове из претходног става мора се испројектовати и извести адекватна заштита трупа државног пута.
- уколико је изграђен тротоар поред државног пута инсталације поставити уз крајњу спољну ивицу тротоара, не угрожавајући труп пута.
- не дозвољава се вођење инсталација по банкини, по косинама усека или насипа, кроз јаркове и кроз локације које могу бити иницијалне за отварање клизишта.

За све предвиђене интервенције и инсталације које се воде кроз парцелу државног пута потребно је да се обратите управљачу државног пута за прибављање услова и сагласности за израду пројектне документације за изградњу и постављање истих у складу са важећом законском регулативом.

Ови услови издати су у складу са законском регулативом у овој области и потребно их је унети у текст предметног Урбанистичког пројекта.

Контакт: Душица Богичевић, дипл. прост. планер 011 3040664, dusica.bogicevic@putevi-srbije.rs

Са поштовањем,

Обрадила:	
Душица Богичевић, дипл. прост. пл.	25
Контролисао:	
Зв Дејан Лукић, дипл. грађ. инж.	25

**ИЗВРШНИ ДИРЕКТОР СЕКТОРА ЗА
СТРАТЕГИЈУ, ПРОЈЕКТОВАЊЕ И РАЗВОЈ**

Миодраг Поледица, маст. инж. саобр.

Достављено:

1. Наслову
2. Архиви
3. Одељењу за пројектну и планску документацију

Напомена:

Израда пројектно - техничке документације и изградња гасовода и гасних објеката закључно са мерним местом изводе се на име ЈП "Србијагас" (инвеститор) након потписивања Уговора са ЈП "Србијагас".

Изградњи гасних прикључака и МРС за потребе објеката купца може се приступити након издавања Решења којим се одобрава прикључење објекта купца, потписивања Уговора о изградњи гасног прикључка између купца и ЈП "Србијагас" и по измирењу трошкова прикључења од стране купца.

Потребно је при изради урбанистичког пројекта поштовати сва прописана растојања од постојећих и планираних гасних инсталација и у свему се придржавати:

- Правилника о условима за несметану и безбедну дистрибуцију природног гаса гасоводима притиска до 16 bar ("Сл. гласник РС", бр. 086/2015)
- Правилником о техничким нормативима за унутрашње гасне инсталације (Службени лист СРЈ, број 20/1992 са изменама и допунама у броју 33/1992),
- и Техничких услова за изградњу гасовода и објеката у заштитном појасу гасоводних објеката (датим у наставку текста).

Технички услови за изградњу гасовода и објеката у заштитном појасу гасоводних објеката:

1. Дистрибутивни гасовод од полиетиленских цеви МОР 4 bar

Изградња нових објеката не сме угрозити стабилност, безбедност и поуздан рад гасовода.

Минимално растојање темеља објеката од гасовода је 1 m.

При планирању саобраћајница и уређењу терена потребно је поштовати прописане висине надслоја у односу на укопан гасовод у зависности од услова вођења (у зеленој површини, испод коловоза и сл.).

Минимална висина надслоја у односу на укопан гасовод у зеленој површини је 0,8 m.

Минимална висина надслоја у односу на укопан гасовод у тротоару (рачунајући од горње ивице цеви до горње коте тротоара) је 1,0 m.

Приликом укрштања гасовода са саобраћајницама, оса гасовода је по правилу под правим углом у односу на осу саобраћајнице. Уколико то није могуће извести дозвољена су одступања до угла од 60°.

Испод коловоза саобраћајница минимална висина надслоја од горње ивице гасовода до горње коте коловозне конструкције, без примене посебне механичке заштите, ако се статичким прорачуном цевовода на саобраћајно оптерећење утврди да је то могуће, износи 1,35 m.

Испод коловоза саобраћајница минимална висина надслоја од горње ивице гасовода до горње коте коловозне конструкције када се гасовод механички штити полагањем у заштитну цев, износи 1,0 m, ако се статичким прорачуном цевовода на саобраћајно оптерећење утврди да је то могуће.

При паралелном вођењу гасовода са другим инсталацијама, потребно је поштовати Правилник о условима за несметану и безбедну дистрибуцију природног гаса гасоводима притиска до 16 bar:

„АРХИПЛАН“ Д.О.О.

Ул.Кнеза Михаила бр.66

34300 Аранђеловац

ПАК540705

Ваш број:

Наш број:

Датум:

РН 471/22

Предмет: Услови за израду Урбанистичког пројекта за изградњу и прикључење стамбено-пословног објекта, на к.п. бр. 1273 КО Аранђеловац

Поштовани,

Поводом захтева за издавање услова за израду Урбанистичког пројекта за изградњу и прикључење стамбено-пословног објекта, на к.п. бр. 1273 КО Аранђеловац, обавештавамо Вас:

На предметном подручју је изграђен и у функцији:

– дистрибутивни гасовод од полиетиленских цеви максималног радног притиска (МОР) 4 bar, у Ул. Војда Карађорђа (к.п. бр. 4942 КО Аранђеловац) – на коју предметна катастарска парцела има директан приступ,

што је приказано на ситуацији приложеној уз овај допис.

Трасе гасовода дате у прилогу су информативног карактера и за израду документације користити званичне и ажурне податке о висинском и ситуационом положају изведених инсталација из надлежног катастра и катастра подземних водова. Због могућег одступања података из катастра подземних водова од стања на терену, при извођењу радова неопходно је извршити пробне ископе ("шлицовања") ради утврђивања тачног положаја гасовода.

Обавештавамо Вас да је могуће снабдевање природним гасом потрошача у оквиру Урбанистичког пројекта (у оквиру пројекта предвиђено је више власника просторних целина, тј. комерцијалних мерења – 18 станова и 1 пословни простор) и потребно је предвидети изградњу:

1. Групног гасног прикључка од полиетиленских цеви МОР 4 bar, од места прикључења на постојећу мрежу МОР 4 bar, у Ул. Војда Карађорђа (к.п. бр. 4942 КО Аранђеловац), на коју предметна к.п.бр. 1273 КО Аранђеловац, има директан приступ, пречника у зависности од потребног капацитета и архитектонског решења планираног објекта, до предметног објекта, уз обавезно регулисање имовинско правних односа на траси гасовода.

2. Регулационе станице (потребног капацитета, $p_{ul} = 4 \text{ bar}$, $p_{iz} =$ у складу са планираним начином потрошње гаса).

3. Мерних сетова потребног капацитета тако да сваки власник просторне целине (стамбене или пословне) у објекту има посебно мерење потрошње гаса.

4. Унутрашњих гасних инсталација у свакој просторној целини.

Минимална дозвољена растојања спољне ивице подземних челичних и ПЕ гасовода $MOP \leq 4 \text{ bar}$ са другим гасоводима, инфраструктурним и другим објектима су:

	Минимално дозвољено растојање (m)	
	Укрштање	Паралелно вођење
Гасоводи међусобно	0,20	0,40
Од гасовода до водовода и канализације	0,20	0,40
Од гасовода до вреловода и топовода	0,30	0,50
Од гасовода до проходних канала вреловода и топовода	0,50	1,00
Од гасовода до нисконапонских и високонапонских ел.каблова	0,20	0,40
Од гасовода до телекомуникационих и оптичких каблова	0,20	0,40
Од гасовода до водова хемијске индустрије и технолошких флуида	0,20	0,60
Од гасовода до резервоара* и других извора опасности станице за снабдевање горивом превозних средстава у друмском саобраћају, мањих пловила, мањих привредних и спортских ваздухоплова	-	5,00
Од гасовода до извора опасности постројења и објеката за складиштење запаљивих и горивих течности укупног капацитета највише 3 m^3	-	3,00
Од гасовода до извора опасности постројења и објеката за складиштење запаљивих и горивих течности укупног капацитета више од 3 m^3 а највише 100 m^3	-	6,00
Од гасовода до извора опасности постројења и објеката за складиштење запаљивих и горивих течности укупног капацитета преко 100 m^3	-	15,00
Од гасовода до извора опасности постројења и објеката за складиштење запаљивих гасова укупног капацитета највише 10 m^3	-	5,00
Од гасовода до извора опасности постројења и објеката за складиштење запаљивих гасова укупног капацитета више од 10 m^3 а највише 60 m^3	-	10,00
Од гасовода до извора опасности постројења и објеката за складиштење запаљивих гасова укупног капацитета преко 60 m^3	-	15,00
Од гасовода до шахтова и канала.	0,20	0,30
Од гасовода до високог зеленила	-	1,50

* растојање се мери до габарита резервоара

Није дозвољено паралелно вођење подземних водова изнад и испод гасовода.

Није дозвољено постављање шахта изнад гасовода.

2. Минимална хоризонтална растојања подземних гасовода $MOP 16 \text{ bar}$ од надземне електро мреже и стубова далековода су:

Називни напон	Минимално растојање	
	при укрштању (m)	при паралелном вођењу (m)
$1 \text{ kV} \geq U$	1	1
$1 \text{ kV} < U \leq 20 \text{ kV}$	2	2
$20 \text{ kV} < U \leq 35 \text{ kV}$	5	10
$35 \text{ kV} < U$	10	15

3. Минимална хоризонтална растојања MPC, MC и PC од стамбених објеката и објеката у којима стално или повремено борави већи број људи су:

Капацитет m ³ /h	MOP на улазу		
	MOP ≤ 4 bar	4 bar < MOP ≤ 10 bar	10 bar < MOP ≤ 16 bar
до 160	уз објекат (отвори на објекту морају бити ван зона опасности)	3m или уз објекат (на зид или према зиду без отвора)	5m или уз објекат (на зид или према зиду без отвора)
од 161 од 1500	3m или уз објекат (на зид или према зиду без отвора)	5m или уз објекат (на зид или према зиду без отвора)	8 m
од 1501 до 6000	5 m	8 m	10 m
од 6001 до 25000	8 m	10 m	12 m
преко 25000	10 m	12 m	15 m
Подземне станице	1 m	2 m	3 m

Растојање из табеле се мери од темеља објекта до темеља MPC MC, односно PC.

4. Минимална хоризонтална растојања MPC, MC и PC од осталих објеката су:

Објекат	MOP на улазу		
	MOP ≤ 4 bar	4 bar < MOP ≤ 10 bar	10 bar < MOP ≤ 16 bar
Железничка или трамвајска пруга	10 m	15 m	15 m
Коловоз градских саобраћајница	3 m	5 m	8 m
Локални пут	3 m	5 m	8 m
Државни пут	8 m	8 m	8 m
Ауто пута	15 m	15 m	15 m
Интерне саобраћајнице	3 m	3 m	3 m
Јавна шеталишта	3 m	5 m	8 m
Извора опасности станице за снабдевање горивом превозних средстава у друмском саобраћају, мањих пловила, мањих привредних и спортских ваздухоплова	10 m	12 m	15 m
Извора опасности постројења и објеката за складиштење запаљивих и горивих течности и запаљивих гасова	10 m	12 m	15 m
Трансформаторска станица	10 m	12 m	15 m
Надземни електро водови	0 bar < MOP ≤ 16 bar:		
	1 kV ≥ U	Висина стуба + 3 m*	

1 kV < U ≤ 110 kV	Висина стуба + 3 m**
110 kV < U ≤ 220 kV	Висина стуба + 3,75 m**
400 kV < U	Висина стуба + 5 m**

* али не мање од 10 m.
** али не мање од 15 m. Ово растојање се може смањити на 8 m за водове код којих је изолација вода механички и електрично појачана

5. Посебне мере заштите изграђених гасовода при извођењу радова:

1. У појасу ширине по 3 m са сваке стране, рачунајући од осе гасовода МОР 4 bar на местима укрштања и паралелног вођења, предвидети извођење свих земљаних радова ручним ископом. На растојању 1 m до 3 m ближе ивице рова од спољне ивице гасовода, могуће је предвидети машински ископ у случају кад се пробним ископима ("шлицовањем") недвосмислено утврди тачан положај гасовода и кад машински ископ одобри представник ЈП "Србијас" на терену.
2. Уколико на местима укрштања и/или паралелног вођења дође до откопавања гасоводне цеви и оштећења гасовода о овоме се хитно мора обавестити ЈП "Србијас" ради предузимања потребних мера које ће се одредити након увида у стање на терену.
3. У случају оштећења гасовода, које настане услед извођења радова у зони гасовода, услед непридржавања утврђених услова, као и услед непредвиђених радова који се могу јавити приликом извођења објекта, инвеститор је обавезан да сноси све трошкове санације на гасоводним инсталацијама и надокнади штету насталу услед евентуалног прекида дистрибуције гаса.
4. Приликом извођења радова грађевинска механизација мора прелазити трасу гасовода на обезбеђеним прелазима урађеним тако да се не изазива појачано механичко напрезање гасовода.
5. Употреба вибрационих алата у близини гасовода је дозвољена уколико не утиче на механичка својства и стабилност гасовода.
6. У зони 5 m лево и десно од осе гасовода не дозвољава се надвишење (насипање постојећег терена), скидање хумуса, односно промена апсолутне коте терена која је постојала пре извођења радова.
7. Приликом извођења радова у зонама опасности и код ослобођене гасоводне цеви потребно је применити све мере за спречавање изазивања експлозије или пожара: забрањено је радити са отвореним пламеном, радити са алатом или уређајима који могу при употреби изазвати варницу, коришћење возила који при раду могу изазвати варницу, коришћење електричних уређаја који нису у складу са нормативима прописаним у одговарајућим стандардима SRPS за противексплозивну заштиту, одлагање запаљивих материја и држање материја које су подложне самозапаљењу.
8. Инвеститор је обавезан, у складу са Законом о цевоводном транспорту гасовитих и течних угљоводоника и дистрибуцији гасовитих угљоводоника (Сл. гласник РС, бр. 4/2009), да 10 дана пре почетка радова у заштитном појасу гасовода, обавести ЈП "Србијас" у писаној форми, како би се обезбедило присуство нашег представника за време трајања радова у близини гасовода.

Контрола спровођења мера из ових услова врши се о трошку Инвеститора.

Рок важности овог документа је две године од дана његовог издавања.

С поштовањем,

Прилог: као у тексту

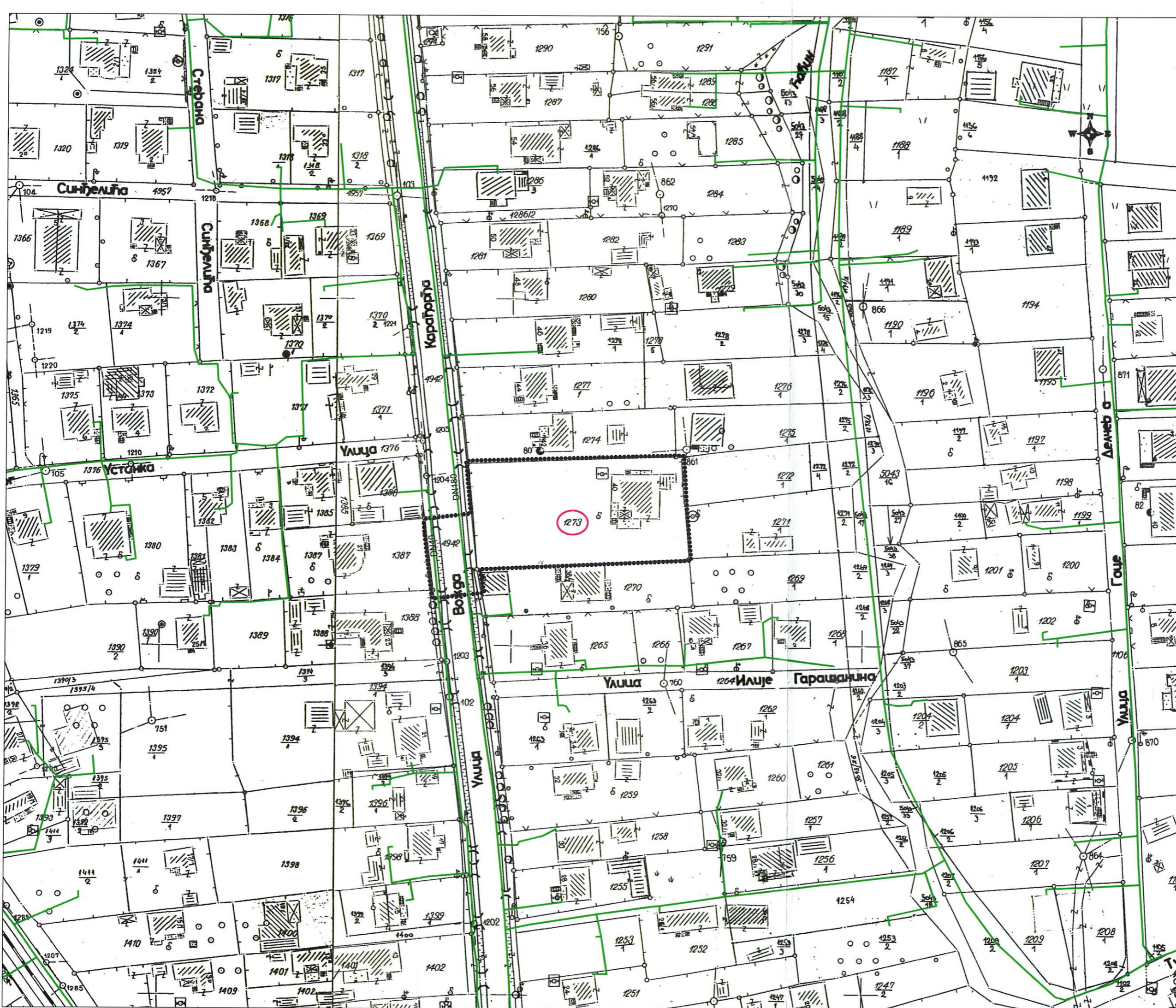
Копије:

- Сектору за Развој
- Архиви

**СЕКТОР ЗА РАЗВОЈ
ДИРЕКТОР**

Нови Сад

Владимир Дикић, дин.инж.маш.



LEGENDA:

 Distributivna gasovodna mreža od polietilenskih cevi MOP 4 bar

OBRADA: Sonja Stojic

DATUM: 13.04.2022. g.

RAZMERA: 1:1000

ИДЕЈНО РЕШЕЊЕ ОБЈЕКТА